

JVC

РУКОВОДСТВО
ПОЛЬЗОВАТЕЛЯ



Кофеварка
JK-CM60

Уважаемый покупатель!

Благодарим Вас за выбор продукции, выпускаемой под торговой маркой **JVC**.

Мы рады предложить вам изделия, разработанные и изготовленные в соответствии с высокими требованиями к качеству, функциональности и дизайну. Мы уверены, что вы будете довольны приобретением изделия нашей фирмы.

Перед началом эксплуатации прибора внимательно прочитайте данное руководство, в котором содержится важная информация, касающаяся вашей безопасности, а также рекомендации по правильному использованию прибора и уходу за ним.

Позаботьтесь о сохранности настоящего Руководства, используйте его в качестве справочного материала при дальнейшем использовании прибора.

ПРИМЕЧАНИЕ:

Все изображения в данном руководстве приведены в качестве примеров, реальное изделие может отличаться от изображения.

СОДЕРЖАНИЕ

НАЗНАЧЕНИЕ	4
МЕРЫ ПРЕДОСТОРОЖНОСТИ И БЕЗОПАСНОСТИ	4
УСТРОЙСТВО ПРИБОРА.....	6
ПРОМЫВКА ПЕРЕД ПЕРВЫМ ИСПОЛЬЗОВАНИЕМ.....	7
ВЫБОР КОФЕ И СТЕПЕНИ ПОМОЛА	8
ВЫБОР ПОДХОДЯЩЕГО ОБЪЕМА ЧАШКИ	9
ПРИГОТОВЛЕНИЕ ЭСПРЕССО	9
ПРИГОТОВЛЕНИЕ КАПУЧИНО И ЛАТТЕ	10
АВТОМАТИЧЕСКОЕ ВЫКЛЮЧЕНИЕ.....	12
ЧИСТКА ПРИБОРА	12
УДАЛЕНИЕ НАКИПИ.....	13
ТРАНСПОРТИРОВКА И ХРАНЕНИЕ	14
УСТРАНЕНИЕ ПРОСТЫХ НЕИСПРАВНОСТЕЙ.....	15
БЕЗОПАСНАЯ УТИЛИЗАЦИЯ.....	17
ТЕХНИЧЕСКИЕ ХАРАКТЕРИСТИКИ	17
ИНФОРМАЦИЯ О СЕРТИФИКАТЕ СООТВЕТСТВИЯ	17
СЕРВИСНОЕ ОБСЛУЖИВАНИЕ.....	18
УСЛОВИЯ ГАРАНТИЙНЫХ ОБЯЗАТЕЛЬСТВ	18
ГАРАНТИЙНЫЙ ТАЛОН.....	20

НАЗНАЧЕНИЕ

Рожковая кофеварка предназначена для приготовления кофе из молотых кофейных зерен и вспенивания молока для приготовления кофе «Капучино» или «Латте».

Кофеварка разработана исключительно для бытового применения и должна быть использована строго по назначению.

Кофеварка **не предназначена** для промышленного и коммерческого применения, а также для использования:

- в кухонных зонах для персонала в магазинах, офисах и прочих производственных помещениях;
- в фермерских домах;
- в гостиницах, отелях, пансионатах и других местах проживания;
- в сдаваемых в аренду комнатах;
- в ресторанах, барах, кафе, предприятиях общественного питания.

Изготовитель не несет ответственности за любые последствия, возникшие в результате использования аппарата не по назначению.

МЕРЫ ПРЕДОСТОРОЖНОСТИ И БЕЗОПАСНОСТИ

Соблюдайте следующие рекомендации по безопасности использования прибора:

- Перед использованием прибора убедитесь, что характеристики вашей электросети соответствуют указанным на маркировке изделия.

- Кофеварка должна быть заземлена. В данном приборе используется заземляющий сетевой провод и вилка с заземляющим контактом. Вилка подсоединяется к розетке, которая должна быть правильно заземлена. Если вы не можете подключить прибор к соответствующей розетке, обратитесь к специалисту-электрику. Не пытайтесь самостоятельно переделать вилку или розетку.
- Розетка должна находиться в непосредственной близости от кофеварки, чтобы в случае необходимости можно было немедленно отключить прибор от электросети.
- При подключении прибора к электросети не рекомендуется использовать удлинитель, однако если это необходимо, убедитесь, что удлинитель рассчитан на потребляемую мощность прибора и обеспечивает надежное заземление.
- При подключении устройства к электрической сети не используйте переходники.
- Для дополнительной защиты в цепи питания целесообразно установить устройство защитного отключения (УЗО) с номинальным током срабатывания, не превышающим 30 мА. Для правильной установки УЗО обратитесь к специалисту.
- Рекомендуется регулярно чистить вилку питания от пыли, т.к. скопление пыли может привести к накоплению конденсата и последующему замыканию.
- При подключении к электросети и во время работы запрещается прикасаться к вилке и шнуру питания мокрыми руками.
- Перед подключением к электросети и отключением от нее отключите все рабочие режимы выключателями на корпусе.

- При отключении прибора от электросети не тяните за шнур или корпус прибора, беритесь только за вилку шнура питания.
- Следите за тем, чтобы электрошнур не перекручивался, не перегибался, не пережимался, не соприкасался с острыми предметами, углами и кромками мебели или горячими поверхностями. Не допускайте повреждения изоляции сетевого шнура.
- Не допускайте, чтобы шнур питания свисал с края стола. Дети или домашние животные могут потянуть за шнур и опрокинуть на себя емкость с горячим напитком.
- Запрещается использовать неисправный прибор, в том числе с поврежденным сетевым шнуром, вилкой или неправильно функционирующий.
- Если кофеварка неисправна, не пытайтесь отремонтировать ее самостоятельно. Запрещается разбирать, вносить изменения в конструкцию или ремонтировать прибор самостоятельно. В случае возникновения неисправностей следует обращаться в авторизованные сервисные центры. Неквалифицированный ремонт снимает прибор с гарантийного обслуживания.
- Во избежание поражения электрическим током запрещается использовать прибор в помещениях с высокой влажностью (например, в ванной комнате, в сырых подвальных помещениях), в непосредственной близости от душа, ванны, умывальника, кухонной раковины, бассейна, других емкостей с водой или источников влаги.
- Запрещается погружать сетевой шнур, вилку, само устройство в воду или другую жидкость или разбрызгивать на них жидкость.
- Не используйте прибор на открытом воздухе.
- Не подвергайте прибор воздействию температур ниже 0°C. Производитель не несет ответственность за повреждения, вызванные воздействием отрицательных температур.
- Устройство должно устойчиво стоять на сухой, ровной, горизонтальной поверхности.
- Не ставьте прибор рядом с источниками тепла (электрической или газовой плитой, отопительными приборами, каминами), не ставьте его на плиту или в духовку.
- Запрещается использовать аксессуары, не входящие в комплектацию прибора.
- Выключайте устройство из сети тогда, когда оно не используется, а также во время сборки или разборки.
- Перед чисткой отключите прибор от электросети и дайте ему остыть.
- Для приготовления кофе следует использовать свежую чистую питьевую воду комнатной температуры. Если водопроводная вода в вашей квартире слишком жесткая, то используйте фильтрованную или питьевую бутилированную воду. Запрещается заливать в резервуар для воды газированную или минеральную воду, любые другие напитки или жидкости.
- Запрещается наполнять резервуар кофеварки горячей водой.
- Запрещается включать кофеварку, если в резервуаре нет воды.
- Запрещается отсоединять рожок во время приготовления кофе. Дождитесь окончания процесса и подождите еще не менее 10 секунд. При отсоединении рожка будьте осторожны, чтобы не обжечься, поскольку металлические

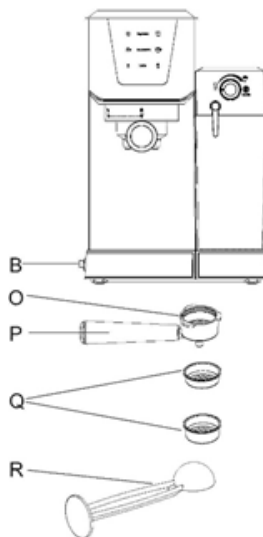
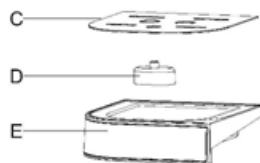
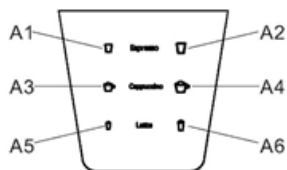
части очень горячие во время и сразу после окончания приготовления. Берите рожок только за ручку.

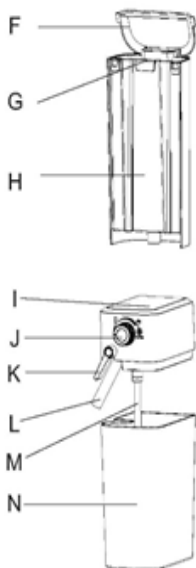
- Во время работы прибор может сильно нагреваться. Не прикасайтесь к горячим поверхностям прибора, чтобы избежать ожогов. При необходимости используйте прихватки или рукавицы.
- Приготовленный кофе очень горячий. Будьте осторожны, чтобы не пролить горячей кофе и не обжечься.
- Во время приготовления напитков будьте внимательны, чтобы не обжечься горячим паром.
- Не следует устанавливать кофеварку вблизи от стен и мебели. Выходящий пар и тепло могут вызвать их обесцвечивание и деформацию.
- Запрещается оставлять работающий прибор без присмотра.
- Храните прибор в недоступном для детей месте. Не позволяйте детям использовать прибор без вашего присмотра. Не разрешайте детям играть с прибором.
- Данный прибор не предназначен для использования людьми с ограниченными физическими, сенсорными или умственными возможностями (включая детей), а также людьми, не имеющими достаточных знаний и опыта работы с электронными приборами, если за ними не присматривают лица, ответственные за их безопасность.

Несоблюдение мер предосторожности и безопасности может привести к порче прибора, травмам, ожогам, поражению электрическим током, короткому замыканию или пожару.

Производитель не несет ответственности за любые последствия, возникшие вследствие неправильного использования прибора или несоблюдения мер предосторожности и безопасности.




УСТРОЙСТВО ПРИБОРА





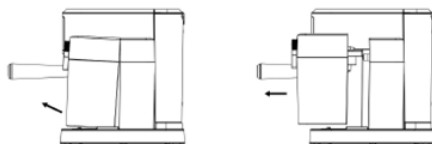
- A. Панель управления (A1-A6, см. ниже)
- B. «I/O» Переключатель питания
- C. Съёмная решетка
- D. Крышка поплавка (индикатор наполнения лотка для сбора капель)
- E. Лоток для сбора капель
- F. Крышка резервуара для воды
- G. Ручка резервуара для воды
- H. Резервуар для воды
- I. Крышка резервуара для молока
- J. Регулятор вспенивания молока
- K. Рычажок регулировки трубки капучинатора
- L. Трубка капучинатора
- M. Гибкая трубка для молока
- N. Съёмный резервуар для молока
- O. Чашка фильтра («рожок»)
- P. Ручка рожка
- Q. Металлические сетчатые фильтры на одну и две чашки
- R. Мерная ложка с темпером для трамбовки кофе

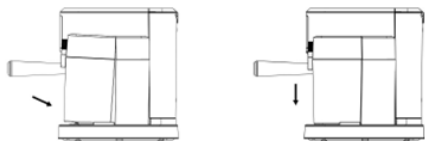
Кнопки панели управления



- A1.  Кнопка приготовления эспрессо
- A2.  Кнопка приготовления двойного эспрессо
- A3.  Кнопка приготовления капучино
- A4.  Кнопка приготовления двойного капучино
- A5.  Кнопка приготовления латте
- A6.  Кнопка приготовления двойного латте

ПРОМЫВКА ПЕРЕД ПЕРВЫМ ИСПОЛЬЗОВАНИЕМ

1. Извлеките кофеварку из упаковки. Снимите с поверхности прибора все наклейки, кроме наклейки с указанием модели и серийного номера. Отсутствие серийного номера на изделии лишает вас права на гарантийное обслуживание.
2. Перед первым использованием рекомендуется протереть все поверхности корпуса прибора, а также вымыть с мягким моющим средством все съёмные детали, тщательно сполоснуть и вытереть насухо.
3. После этого снимите резервуар для воды, откройте крышку и наполните его чистой водой до максимальной отметки. Установите резервуар обратно на корпус кофеварки и закройте крышкой.





4. Снимите резервуар для молока и наполните его чистой водой до максимальной отметки.
5. Установите резервуар обратно на корпус кофеварки. Для этого приподнимите его и одновременно задвиньте резервуар на посадочное место, придерживая его за крышку.
6. Не насыпая кофе, установите в рожок один из металлических сетчатых фильтров и закрепите рожок на кофеварке. Для этого выровняйте выступы на рожке относительно пазов под нагревателем кофеварки, а затем вставьте рожок с ручкой со стороны, обозначенной . Закрепите рожок, повернув его за ручку в положение, обозначенное .
7. Установите на решетку под рожком емкость, куда будет сливаться вода.
8. Убедитесь, что переключатель питания находится в положении «О».
9. Подключите вилку питания кофеварки к электрической розетке.
10. Переведите переключатель питания в положение «I», чтобы включить кофеварку.
11. Кофеварка начнет разогреваться, при этом подсветка кнопок управления будет мигать.
12. Когда подсветка кнопок управления начнет гореть постоянно, кофеварка будет готова к работе.
13. Нажмите кнопку приготовления двойного капучино (A4), чтобы начать промывку.
14. Вода начнет выкачиваться из резервуаров и поступать через рожок в чашку или другую емкость.

15. Когда подача воды остановится, слейте воду из емкости.

16. Теперь вы можете пользоваться кофеваркой.

ПРИМЕЧАНИЕ:

Во время прокачки воды первый раз кофеварка может издавать достаточно сильный шум, что не является неисправностью, т.к. это вызвано воздушными пробками внутри прибора. Через 20 секунд шум должен прекратиться.

ВЫБОР КОФЕ И СТЕПЕНИ ПОМОЛА

Рекомендуется использовать свежемолотый кофе темной обжарки. Очень хорошо для приготовления в кофеварке подходит кофе французской или итальянской обжарки. После вскрытия упаковки молотого кофе его аромат сохраняется 7-8 дней, если хранить его в плотно закрытом контейнере в прохладном темном месте. Не рекомендуется хранить молотый кофе в холодильнике или морозильной камере. Кофейные зерна рекомендуется перемалывать непосредственно перед приготовлением. После вскрытия упаковки с кофейными зернами они сохраняют свой аромат в течение 4 недель, если хранить их в плотно закрытом контейнере.

Очень большое значение при приготовлении эспрессо имеет степень помола. Рекомендуется умеренно мелкий помол. При этом если помол будет слишком мелкий, когда кофе больше похож на муку, то после утрамбовки в рожке через него не сможет нормально протекать вода даже под высоким давлением. Если помол будет слишком крупный, вода будет протекать через кофе в рожке слишком быстро, в результате напиток не получится достаточно ароматным.

ВЫБОР ПОДХОДЯЩЕГО ОБЪЕМА ЧАШКИ

Для приготовления напитка используйте чашки подходящего объема:

Тип напитка	Порция	Объём чашки не менее (мл)
Эспрессо	Одинарная	50
	Двойная	100
Капучино	Одинарная	170
	Двойная	285
Латте	Одинарная	340
	Двойная	425

ПРИМЕЧАНИЯ:

Приведенные значения соответствуют максимальному объему напитка и служат только для выбора подходящей посуды. Реальный объем напитка будет зависеть от типа используемого кофе и молока, степени помола кофе, степени вспенивания молока и других параметров.

При установке чашек большого объема для приготовления капучино или латте можно временно убрать съемную решетку с лотка для сбора капель.

ПРИГОТОВЛЕНИЕ ЭСПРЕССО

Эспрессо готовится посредством подачи горячей воды сквозь тонко молотый кофе. Такой способ приготовления позволяет получить наиболее богатый вкус и аромат. Поскольку такой кофе достаточно крепкий, порции готовятся небольшие – от 45 до 60 мл.

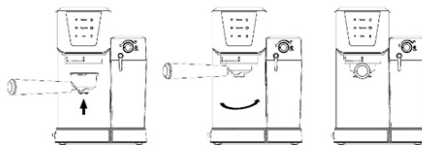
1. Снимите резервуар для воды, откройте крышку и наполните его чистой водой между отметками минимального и максимального уровня. Установите резервуар обратно на корпус кофеварки и закройте крышкой.




2. Отсоедините рожок, повернув его ручкой в направлении символа . Установите внутрь рожка подходящий сетчатый фильтр на одну или две чашки кофе. Для правильной установки фильтра совместите выступ на нем с пазом в рожке. После этого вставьте фильтр в рожок и поверните фильтр вправо или влево для фиксации фильтра в рожке.



3. Насыпьте внутрь сетчатого фильтра на одну или две чашки молотый кофе мерной ложкой. Рекомендуется средний помол: не слишком крупный и не слишком мелкий. Одна мерная ложка рассчитана на одну чашку кофе. Уровень кофе должен располагаться приблизительно в 2 мм от верхнего края фильтра. Утрамбуйте кофе в фильтре с помощью темпера. Убедитесь, что на краях рожка нет кофе, при необходимости уберите его.



4. Выровняйте выступы на рожке относительно пазов под нагревателем кофеварки, а затем вставьте рожок с ручкой со стороны, обозначенной . Закрепите рожок, повернув его за ручку в положение, обозначенное .

- Убедитесь, что переключатель питания находится в положении «О».
- Подключите вилку питания кофеварки к электрической розетке.
- Установите на решетку под рожком одну или две чашки для эспрессо. При приготовлении двойного эспрессо вы можете установить под рожком одну чашку и приготовить удвоенный объем кофе или же установить две чашки и приготовить две одинарных порции одновременно.
- Переведите переключатель питания в положение «I», чтобы включить кофеварку.
- Кофеварка начнет разогреваться, при этом подсветка кнопок управления будет мигать.
- Когда подсветка кнопок управления начнет гореть постоянно, кофеварка будет готова к работе.
- Нажмите кнопку приготовления эспрессо (A1) или двойного эспрессо (A2), чтобы начать приготовление кофе. В режиме приготовления подсветка нажатой кнопки будет мигать, когда приготовление завершится, подсветка кнопки снова будет гореть постоянно.
- Если потребуется остановить приготовление эспрессо не дожидаясь автоматического окончания процесса, нажмите кнопку приготовления эспрессо (A1 или A2 соответственно) еще раз.
- По окончании приготовления кофе переведите переключатель питания в положение «O», чтобы выключить устройство.
- Отсоедините рожок, повернув его за ручку в направлении символа , выбросьте кофейную гущу из фильтра.
- Чтобы извлечь сетчатый фильтр из рожка поверните фильтр вправо или влево до совмещения выступа на фильтре с пазом в рожке и извлеките фильтр из рожка.
- Подождите, пока все детали остынут, и промойте их под краном.

ВНИМАНИЕ:

Не оставляйте кофеварку без присмотра во время приготовления кофе. В процессе варки кофе может потребоваться ваше участие.

Следите, чтобы во время приготовления кофе в резервуаре была вода. В противном случае помпа кофеварки может выйти из строя.

ПРИГОТОВЛЕНИЕ КАПУЧИНО И ЛАТТЕ

Капучино состоит на 1/3 из эспрессо, 1/3 из горячего молока и 1/3 молочной пенки.

Латте состоит на 1/4 из эспрессо и 3/4 горячего молока.

Объем порции может отличаться в зависимости от типа молока и выбранной степени вспенивания молока. Учитывайте это при выборе чашки.


Перед приготовлением капучино или латте отрегулируйте степень вспенивания молока с помощью регулятора (J). Поворачивайте регулятор влево, чтобы увеличить вспенивание молока для приготовления капучино, или поворачивайте регулятор вправо, чтобы уменьшить вспенивание молока для приготовления латте.

ПРИМЕЧАНИЕ:

Степень вспенивания молока можно регулировать и в процессе приготовления.

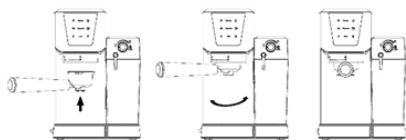
- Снимите резервуар для воды, откройте крышку и наполните его чистой водой между отметками минимального и максимального уровня. Установите резервуар обратно на корпус кофеварки и закройте крышкой.





- Отсоедините рожок, повернув его ручкой в направлении символа . Установите внутрь рожка подходящий сетчатый фильтр на одну или две чашки кофе. Для правильной установки фильтра совместите выступ на нем с пазом в рожке. После этого вставьте фильтр в рожок и поверните фильтр вправо или влево для фиксации фильтра в рожке.



- Насыпьте внутрь сетчатого фильтра на одну или две чашки молотый кофе мерной ложкой. Рекомендуется средний помол: не слишком крупный и не слишком мелкий. Одна мерная ложка рассчитана на одну чашку кофе. Уровень кофе должен располагаться приблизительно в 2 мм от верхнего края фильтра. Утрамбуйте кофе в фильтре с помощью терпера. Убедитесь, что на краях рожка нет кофе, при необходимости уберите его.



- Выверните выступы на рожке относительно пазов под нагревателем кофеварки, а затем вставьте рожок с ручкой со стороны, обозначенной . Закрепите рожок, повернув его за ручку в положение, обозначенное .

- Снимите резервуар для молока, заполните его холодным молоком в достаточном объеме (но не выше максимальной отметки) и установите резервуар назад на кофеварку.
- Убедитесь, что переключатель питания находится в положении «О».
- Подключите вилку питания кофеварки к электрической розетке.
- Установите на решетку под рожком чашку для капучино или латте. Направьте трубку капучинатора внутрь чашки.
- Переведите переключатель питания в положение «I», чтобы включить кофеварку.
- Кофеварка начнет разогреваться, при этом подсветка кнопок управления будет мигать.
- Когда подсветка кнопок управления начнет гореть постоянно, кофеварка будет готова к работе.
- Нажмите кнопку приготовления капучино (A3), двойного капучино (A4), латте (A5) или двойного латте (A6), чтобы начать приготовление напитка. В режиме приготовления подсветка нажатой кнопки будет мигать, когда приготовление завершится, подсветка кнопки снова будет гореть постоянно.
- По окончании приготовления кофе переведите переключатель питания в положение «О», чтобы выключить устройство.
- Отсоедините рожок, повернув его по часовой стрелке, выбросьте кофейную гущу из фильтра.
- Чтобы извлечь сетчатый фильтр из рожка поверните фильтр вправо или влево до совмещения выступа на фильтре с пазом в рожке и извлеките фильтр из рожка.
- Подождите, пока все детали остынут, и промойте их под краном.
- Оставшееся молоко можно прямо в резервуаре для молока поставить в холо-

дильник, чтобы его можно было использовать для приготовления капучино или латте позже.

ВНИМАНИЕ:

Не оставляйте кофеварку без присмотра во время приготовления кофе. В процессе варки кофе может потребоваться ваше участие.

Следите, чтобы во время приготовления кофе в резервуаре была вода. В противном случае помпа кофеварки может выйти из строя.

АВТОМАТИЧЕСКОЕ ВЫКЛЮЧЕНИЕ

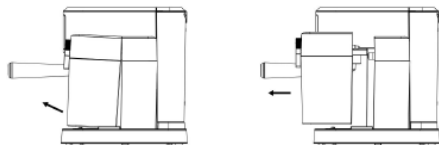
При отсутствии нажатий на кнопки управления кофеварки в течение 25 минут она выключается автоматически.

ЧИСТКА ПРИБОРА

Чистку прибора следует проводить после каждого использования.

Чистка резервуара для молока и капучинатора

Несмотря на то, что молоко можно хранить в резервуаре для молока в холодильнике, резервуар и капучинатор следует регулярно очищать следующим образом:



1. Снимите резервуар для воды. Для этого слегка приподнимите его и выдвиньте с посадочного места.
2. Откройте крышку резервуара.

3. Перелейте молоко в другую емкость и вымойте резервуар и крышку водой со средством для мытья посуды, затем сполосните и вытрите или дайте высохнуть. Во избежание появления царапин не используйте абразивные средства или жесткие щетки для очистки резервуара и крышки. Резервуар для молока можно мыть в посудомоечной машине, крышку резервуара мыть в посудомоечной машине нельзя.
4. Наполните резервуар для молока водой не выше максимальной отметки. Установите резервуар обратно на корпус кофеварки.
5. Поставьте под диспенсер кофеварки большую емкость, куда будет стекать вода во время очистки трубки капучинатора, и направьте трубку капучинатора внутрь емкости.
6. Переведите регулятор вспенивания молока в положение **CLEAN**, соответствующее очистке, и нажмите кнопку приготовления двойного капучино или двойного латте. Кофеварка начнет производить пар, который будет проходить через трубку капучинатора. Дождитесь остановки цикла приготовления.
7. Повторите шаги 4-6, пока вытекающая в емкость вода не будет полностью прозрачной без остатков молока.
8. Слейте оставшуюся воду из резервуара для молока, сполосните резервуар и крышку под краном и установите обратно. Во время установки должен быть слышен щелчок.

Чистка нагревателя, рожка и фильтров

1. После окончания работы переведите переключатель питания в положение «0» и отключите прибор от электросети.

2. Во избежание ожогов дайте кофеварке полностью остыть.
3. Отсоедините рожок, повернув его по часовой стрелке, выбросьте кофейную гущу из фильтра. Вымойте рожок и фильтр под краном с применением мягкого моющего средства, сполосните и вытрите насухо. Рожок и фильтр не разрешается мыть в посудомоечной машине. Если фильтр засорился молотым кофе почистите его щеточкой с тонкой щетиной.
4. Протрите нижнюю часть нагревателя влажной тканью или бумажным полотенцем, чтобы убрать остатки молотого кофе.
5. Установите рожок без фильтра на нагреватель.
6. Под рожок поставьте емкость достаточного объема.
7. Подключите вилку питания к электрической розетке и переведите переключатель питания в положение «I», чтобы включить кофеварку. После разогрева кофеварки нажмите кнопку приготовления одной чашки эспрессо и дождитесь окончания программы.

Чистка резервуара для воды

1. Снимите резервуар и слейте остатки воды в раковину. Не рекомендуется оставлять воду в резервуаре во время перерывов в использовании прибора.
2. Вымойте резервуар и крышку резервуара под краном с применением средства для мытья посуды. Сполосните и вытрите или дайте высохнуть естественным путем. Не разрешается мыть резервуар для воды и крышку в посудомоечной машине.

Чистка корпуса

1. Протрите корпус кофеварки слегка влажной тканью. Во избежание повреждений запрещается использовать абразивные чистящие средства, жесткие щетки и агрессивные химические растворители для очистки корпуса. Запрещается мыть корпус прибора под краном или погружать его в воду.
2. На время хранения прибора рожок не следует закреплять на кофеварке, т.к. это может сократить срок службы уплотнителя между нагревателем и рожком.

УДАЛЕНИЕ НАКИПИ

Чтобы кофеварка могла эффективно работать, все ее внутренние трубки сохранялись чистыми, а вкус и аромат кофе был на высоте, следует регулярно проводить очистку прибора от накипи. Если для приготовления кофе используется мягкая отфильтрованная вода очистку от накипи следует проводить примерно через каждые 100 циклов работы, а если используется жесткая водопроводная вода – примерно через каждые 50 циклов. Когда накипь накапливается, увеличивается время приготовления эспрессо или нарушается процесс парообразования, также вы можете заметить белые отложения на бойлере – это также служит сигналом о необходимости провести очистку от накипи.

Чтобы уменьшить образование накипи используйте очищенную отфильтрованную воду.

Чтобы уменьшить образование накипи используйте очищенную отфильтрованную воду.

Очистка резервуара для воды

1. Наполните резервуар для воды свежим неразбавленным бесцветным столовым уксусом.
2. Оставьте уксус в резервуаре на ночь, чтобы накипь растворилась.
3. Утром слейте уксус в раковину.
4. Тщательно сполосните резервуар для воды под краном, несколько раз наполняя его водой и сливая воду.

Очистка внутренних компонентов кофеварки

1. Перед очисткой внутренних компонентов кофеварки выполните очистку от накипи резервуара для воды.
2. Наполните резервуар для воды свежим неразбавленным бесцветным столовым уксусом до максимальной отметки и установите его на кофеварку.
3. Закрепите рожок с фильтром, но без кофе на кофеварке.
4. Подключите вилку питания к электрической розетке и переведите переключатель питания в положение «I», чтобы включить кофеварку.
5. Установите на решетку под рожком емкость для сбора уксуса.
6. Когда кофеварка разогреется и подсветка кнопок управления начнет гореть постоянно, нажмите кнопку приготовления одной чашки эспрессо и дождитесь окончания программы.
7. Поставьте под трубку капучинатора большую емкость. Наполните резервуар для молока водой и установите его на кофеварку. Переведите регулятор вспенивания молока в положение **CLEAN**, соответствующее очистке. Затем нажмите кнопку приготовления двойно-

го капучино (A4) или двойного латте (A6), чтобы начать очистку. Кофеварка начнет подавать уксус из диспенсера и производить пар, который будет проходить через трубку капучинатора. Дождитесь остановки цикла приготовления.

8. Наполните резервуар для воды чистой водой и повторите шаг 7, чтобы удалить из кофеварки остатки уксуса.

ТРАНСПОРТИРОВКА И ХРАНЕНИЕ

- Транспортировка приборов проводят всеми видами транспорта в соответствии с правилами перевозки грузов, действующими на транспорте конкретного вида.
- При перевозке прибора используйте оригинальную заводскую упаковку. Прибор должен быть надежно зафиксирован в упаковке.
- Транспортировка приборов должна исключать возможность непосредственного воздействия на них атмосферных осадков и агрессивных сред.
- Перед тем как убрать прибор на хранение, проведите его чистку и дайте высохнуть всем деталям.
- Приборы необходимо хранить в закрытом сухом и чистом помещении при температуре окружающего воздуха от 0°C до +40°C с относительной влажностью не выше 70% и отсутствии в окружающей среде кислотных и других паров, отрицательно влияющих на материалы приборов.

УСТРАНЕНИЕ ПРОСТЫХ НЕИСПРАВНОСТЕЙ

При возникновении неполадок в работе кофеварки, попробуйте устранить их, воспользовавшись рекомендациями в таблице ниже. Если неисправность не устраняется, не пытайтесь разбирать и самостоятельно ремонтировать прибор, обратитесь в сервисный центр производителя.

Неисправности	Возможные причины	Способы устранения
Не начинается приготовление кофе.	Нет воды в резервуаре для воды.	Налейте воду в резервуар для воды.
	Кофе слишком мелкого помола..	Используйте кофе среднего помола.
	Слишком много кофе в рожке.	Насыпайте в фильтр рожка меньше кофе.
	Кофеварка не подключена к электросети или выключена.	Подключите прибор к электрической розетке, включите его переключателем питания.
	Кофе слишком плотно утрамбован в рожке.	Аккуратно и без чрезмерных усилий утрамбуйте кофе темпером.
Кофе вытекает слишком быстро.	Кофе слишком грубого помола.	Используйте кофе среднего помола.
	Недостаточно кофе в рожке.	Насыпайте в фильтр рожка больше кофе.
Кофе слишком слабый.	Для приготовления двойного эспрессо используется фильтр на одну чашку.	Для приготовления двойного эспрессо используйте фильтр на две чашки.
	Недостаточно кофе в рожке.	Насыпайте в фильтр рожка больше кофе.
	Кофе слишком грубого помола.	Используйте кофе среднего помола.
Металлические части варочной системы заржавели.	Использовалось средство для удаления накипи, не подходящее для кофеварки.	Используйте специальные средства для удаления накипи в кофеварках или бесцветный уксус.
Вода вытекает со дна кофеварки.	В лотке скопилось слишком много воды.	Слейте воду и вымойте лоток. Следите, чтобы в нем не скапливалось слишком много воды..
	Кофеварка неисправна.	Обратитесь в авторизованный сервисный центр.
Вода вытекает сбоку от фильтра.	На краю фильтра есть немного молотого кофе.	Уберите лишний кофе с края фильтра.
	Рожок неправильно или не до конца установлен.	Установите рожок правильно и до фиксации.
	Слишком много кофе в рожке.	Насыпайте меньше кофе.

Кофе эспрессо имеет привкус кислоты или уксуса.	Не была проведена промывка после очистки кофеварки от накипи.	Выполняйте процедуру очистки от накипи полностью, включая последующую промывку кофеварки обычной чистой водой, как описано в разделе «Удаление накипи».
	Молотый кофе испортился из-за неправильных условий хранения.	Используйте свежий молотый кофе. Храните кофе в прохладном сухом месте. После открытия упаковки, следите, чтобы кофе хранился в герметичной таре, плотно его закрывайте. Рекомендуется хранить открытый кофе в холодильнике.
Кофеварка не работает.	Не подключено питание.	Убедитесь, что вилка питания подключена к розетке, контакт надежный и розетка исправна.
	Кофеварка неисправна.	Обратитесь в сервисный центр производителя.
Молоко не вспенивается, или после вспенивания молоко не выходит из трубки капучинатора.	Нет подачи пара.	Налейте воду в резервуар для воды.
	Молоко теплое.	Используйте холодное молоко из холодильника.
	Молоко прокисло	Используйте свежее цельное молоко.
	Трубка капучинатора засорилась.	Прочистите очистку капучинатора. В дальнейшем выполняйте очистку капучинатора после каждой операции вспенивания молока.

БЕЗОПАСНАЯ УТИЛИЗАЦИЯ



Ваше устройство спроектировано и изготовлено из высококачественных материалов и компонентов, которые можно утилизировать и использовать повторно.

Если товар имеет символ с зачеркнутым мусорным ящиком на колесах, это означает, что товар соответствует Европейской директиве 2002/96/ЕС.

Ознакомьтесь с местной системой раздельного сбора электрических и электронных товаров. Соблюдайте местные правила.

Утилизируйте старые устройства отдельно от бытовых отходов. Правильная утилизация вашего товара позволит предотвратить возможные отрицательные последствия для окружающей среды и человеческого здоровья.

ТЕХНИЧЕСКИЕ ХАРАКТЕРИСТИКИ

Напряжение сети: ~220-240 В, 50 Гц

Потребляемая мощность: 1350 Вт

Давление при приготовлении эспрессо: 20 бар

Объем резервуара для воды: 1000 мл

Объем резервуара для молока: 500 мл

Класс электробезопасности: I

ПРИМЕЧАНИЕ:

Производитель оставляет за собой право на внесение изменений в конструкцию, дизайн и комплектацию прибора без дополнительного уведомления об этих изменениях.

ИНФОРМАЦИЯ О СЕРТИФИКАТЕ СООТВЕТСТВИЯ

Товар сертифицирован.

Товар соответствует требованиям нормативных документов:

ТР ТС 004/2011 «О безопасности низковольтного оборудования»;

ТР ТС 020/2011 «Электромагнитная совместимость технических средств».

ТР ТС 037/2016 «Об ограничении применения опасных веществ в изделиях электротехники и радиоэлектроники».

При отсутствии копии нового сертификата в коробке спрашивайте копию у продавца.

Полную информацию о сертификате соответствия вы можете получить у продавца или на сайте jvc-rus.ru.



Изготовитель:

ПИОНИР ХАЙ ТЕХНОЛОДЖИ ЛИМИТЕД.

Адрес: Офис Б 21/Ф Квонг Фат Хонг здание 1, Рамсей ст, Шеунг Ван, Гонконг.

Сделано в Китае.

Импортер/организация, уполномоченная на принятие претензий на территории России:

ООО «СЕРВИС-ВИП». 144009, Московская область, г. Электросталь, ул. Корнеева, д. 6б, оф. 203.

** Данные могут быть изменены в связи со сменой изготовителя, продавца, производственного филиала, импортера в РФ. В случае изменения данных актуальная информация указывается на дополнительной наклейке, размещенной на упаковке изделия.*

Дата производства указана на упаковке или изделии.

Срок службы изделия – 3 года.

Гарантийный срок – 1 год.

Гарантийное обслуживание осуществляется согласно прилагаемому гарантийному талону. Гарантийный талон и инструкция по эксплуатации являются неотъемлемыми частями данного изделия.

СЕРВИСНОЕ ОБСЛУЖИВАНИЕ

Благодарим вас за приобретение продукции **JVC**. Мы рады предложить вам изделия, разработанные и изготовленные в соответствии с высокими требованиями к качеству, функциональности и дизайну. Мы уверены, что Вы будете довольны приобретением изделия от нашей фирмы. В случае если ваше изделие марки **JVC** будет нуждаться в техническом обслуживании, просим вас обращаться в один из авторизованных сервисных центров (далее – АСЦ). С полным списком АСЦ и их точными адресами вы можете ознакомиться на сайте jvc-rus.ru.

УСЛОВИЯ ГАРАНТИЙНЫХ ОБЯЗАТЕЛЬСТВ

1. Срок гарантии составляет 12 месяцев.
2. Гарантийные обязательства действуют в рамках законодательства о защите прав потребителей и регулируются законодательством страны, на территории которой они предоставлены, и только при условии использования изделия исключительно для личных, семейных или домашних нужд. Гарантийные обязательства не распространяются на случаи использования товаров в целях осуществления предпринимательской деятельности либо в связи с приобретением товаров в целях удовлетворения потребностей предприятий, учреждений, организаций.
3. Гарантийные обязательства не распространяются на перечисленные ниже принадлежности изделия, если их замена предусмотрена конструкцией и не связана с разборкой изделия. Для всех видов изделий:
 - соединительные кабели, антенны и переходники для них, носители информации различных типов (аудио-, видеодиски, диски с программным обеспечением и драйверами, карты памяти), элементы питания;
 - чехлы, ремни, шнуры для переноски, монтажные приспособления, инструмент, документацию, прилагаемую к изделию.
4. Не подлежат гарантийному обслуживанию изделия с дефектами, возникшими вследствие:
 - неправильной транспортировки, установки или подключения изделия;
 - механических, тепловых и иных повреждений, возникших по причине неправильной эксплуатации с нару-

- шением правил, изложенных в руководстве по эксплуатации, небрежного обращения или несчастного случая;
- действия третьих лиц или непреодолимой силы (стихия, пожар, молния и т.д.);
 - попадания внутрь посторонних предметов, жидкостей, насекомых;
 - сильного загрязнения и запыления;
 - повреждения животными;
 - ремонта или внесения не санкционированных изготовителем конструктивных или схемотехнических изменений, как самостоятельно, так и неуполномоченными лицами;
 - отклонения параметров электрических сетей от Государственных Технических Стандартов (ГОСТов);
 - некорректного обновления программного обеспечения как самим пользователем, так и неуполномоченными лицами;
 - использования изделия не по назначению, в промышленных или коммерческих целях.
5. Недостатки товара, обнаруженные в период срока службы, устраняются уполномоченными на это ремонтными организациями (АСЦ). В течение гарантийного срока устранение недостатков производится бесплатно при предъявлении оригинала заполненного гарантийного талона и документов, подтверждающих факт и дату заключения договора розничной купли-продажи (товарный, кассовый чек и т.п.). В случае отсутствия указанных документов гарантийный срок исчисляется со дня изготовления товара.
6. Изготовитель не несет ответственности за возможный вред, прямо или косвенно нанесенный своей продукцией людям, домашним животным, имуществу в случае, если это произошло в результате несоблюдения правил и условий эксплуатации, хранения, транспортировки или установки изделия; умышленных или неосторожных действий потребителя или третьих лиц.
7. Гарантия не включает в себя подключение, настройку, установку, монтаж и демонтаж оборудования, техническое и профилактическое обслуживание, замену расходных элементов (карт памяти, элементов питания, фильтров и пр.).
8. Изготовитель не несет ответственности за пропажу и искажение данных на съемных носителях информации, используемых в изделии.

Все поля в гарантийном талоне (информация о продавце, подпись покупателя) должны быть заполнены!

ГАРАНТИЙНЫЙ ТАЛОН

Изделие	Кофеварка JVC		
Модель	JK-CM60		
Серийный номер Serial Number			
Версия Version	V1Z04	Дата производства Production Date	04.2023
Срок гарантии	12 месяцев	Дата продажи	
Фирма продавец			
Адрес фирмы продавца			
Телефон фирмы продавца			
Печать фирмы продавца		Подпись продавца	

Изделие проверено, укомплектовано согласно инструкции, механических повреждений не имеет.
Претензий нет. С условиями гарантийного обслуживания согласен.

JVC
jvc-rus.ru