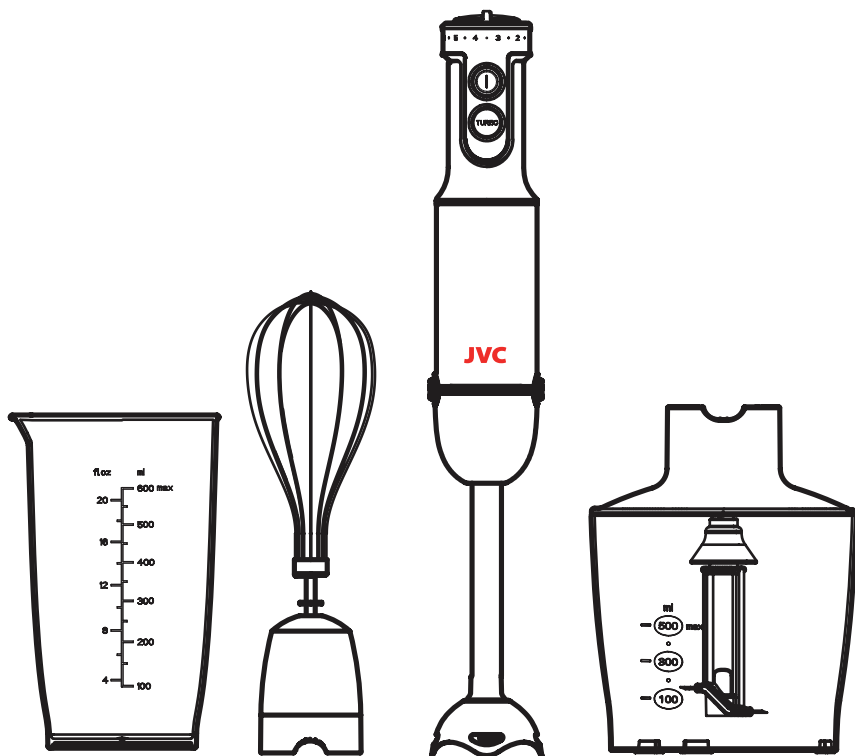




JVC

РУКОВОДСТВО ПОЛЬЗОВАТЕЛЯ



Блендер погружной
JK-HB5020/JK-HB5021

Уважаемый покупатель!

Благодарим Вас за выбор продукции, выпускаемой под торговой маркой **JVC**.

Мы рады предложить вам изделия, разработанные и изготовленные в соответствии с высокими требованиями к качеству, функциональности и дизайну. Мы уверены, что вы будете довольны приобретением изделия нашей фирмы.

Перед началом эксплуатации прибора внимательно прочитайте данное руководство, в котором содержится важная информация, касающаяся вашей безопасности, а также рекомендации по правильному использованию прибора и уходу за ним.

Позаботьтесь о сохранности настоящего Руководства, используйте его в качестве справочного материала при дальнейшем использовании прибора.

СОДЕРЖАНИЕ

МЕРЫ ПРЕДОСТОРОЖНОСТИ И ТЕХНИКА БЕЗОПАСНОСТИ	4
УСТРОЙСТВО ПРИБОРА.....	6
ПОДГОТОВКА К ЭКСПЛУАТАЦИИ	6
СМЕШИВАНИЕ ПРОДУКТОВ.....	6
ИЗМЕЛЬЧЕНИЕ ПРОДУКТОВ.....	7
ВЗБИВАНИЕ ПРОДУКТОВ	8
ЧИСТКА И УХОД.....	8
ТРАНСПОРТИРОВАНИЕ И ХРАНЕНИЕ	8
БЕЗОПАСНАЯ УТИЛИЗАЦИЯ.....	9
ТЕХНИЧЕСКИЕ ХАРАКТЕРИСТИКИ	9
ИНФОРМАЦИЯ О СЕРТИФИКАТЕ СООТВЕТСТВИЯ	9
СЕРВИСНОЕ ОБСЛУЖИВАНИЕ.....	10

МЕРЫ ПРЕДОСТОРОЖНОСТИ И ТЕХНИКА БЕЗОПАСНОСТИ

Блендер разработан исключительно для бытового применения и должен быть использован строго по назначению. Запрещено использовать блендер в промышленных или коммерческих целях.

Перед началом эксплуатации полностью прочитайте данный раздел и следуйте всем инструкциям во время эксплуатации блендера.

- Прибор предназначен для работы внутри помещения при нормальной температуре и влажности воздуха. Не используйте прибор на улице.
- Перед подключением к электросети убедитесь в том, что характеристики вашей электросети соответствуют указанным на маркировке изделия.
- Подключайте прибор к электросети, только когда он полностью собран.
- Не допускайте, чтобы шнур питания свисал с края стола или соприкасался с горячими или острыми поверхностями. Не допускайте повреждения изоляции сетевого шнура.
- Запрещается использовать неисправный прибор, в том числе с поврежденным сетевым шнуром или вилкой. Если блендер упал или был поврежден другим образом, а также, если поврежден сетевой шнур, обратитесь в авторизованный сервисный центр производителя для проверки и ремонта.
- Запрещается разбирать, вносить изменения в конструкцию или пытаться чинить прибор самостоятельно. В случае возникновения неисправностей следует обращаться в авторизованные сервисные центры. Неквалифицированный ремонт приводит к лишению вас права на гарантийное обслуживание.
- Выключайте устройство из сети тогда, когда оно не используется, а также во время сборки, разборки, установки аксессуаров или чистки.
- Перед отключением блендера от электросети выключите его выключателем питания.
- При отключении прибора от электросети не тяните за шнур или сам блендер, беритесь за вилку электропитания.
- Во избежание поражения электрическим током запрещается использовать прибор в помещениях с высокой влажностью (например, в ванной комнате, в сырых подвальных помещениях), в непосредственной близости от душа, ванны, умывальника, кухонной раковины, бассейна, других емкостей с водой или источников влаги.
- Запрещается работать с прибором мокрыми руками.
- Запрещается погружать сетевой шнур, вилку или само устройство в воду или другую жидкость.
- Если прибор упал в воду:
 - не касайтесь корпуса блендера и поверхности воды, не погружайте руки в воду;
 - немедленно отсоедините провод питания от электросети, только после этого можно достать прибор из воды;
 - обратитесь в авторизованный сервисный центр для его осмотра или ремонта.
- Запрещается измельчать прибором слишком твердые продукты, такие, как: кофейные зерна, кубики льда, мускатные орехи или крупы.
- Запрещается смешивать горячие жидкости.
- Не превышайте объем продуктов и жидкостей, указанные в настоящем руководстве.
- Не превышайте время непрерывной работы прибора, указанное в настоящем руководстве.
- Запрещается включать блендер с пустой емкостью.
- Чтобы уменьшить вероятность травмы, сначала надежно установите емкость для измельчения на устойчивую горизонтальную поверхность,

- а только потом устанавливайте в нее насадку-измельчитель.
- Перед началом работы с измельчителем убедитесь, что насадка с ножами надежно закреплена на емкости и крышка измельчителя надежно закрыта.
- Перед тем как снять насадку с ножами с емкости, отсоедините прибор от электросети и отсоедините корпус от насадки.
- Извлекайте продукты и жидкости после полной остановки двигателя и только после того, как блендер будет отключен от электросети.
- Во время взбивания или измельчения продуктов держите волосы, руки, одежду, а также кухонные приборы подальше от работающего прибора, чтобы избежать травмы.
- Не касайтесь движущих частей устройства.
- Не допускайте соприкосновения рук или посуды с режущим ножом.
- Если насадка застряла, сначала отключите прибор от электросети и только потом очистите насадку от продуктов, которые блокируют ее движение.
- При смешивании жидкостей используйте высокую емкость или смешивайте жидкости в небольших количествах для того, чтобы предотвратить расплескивание.
- Мерный стакан и емкость для измельчения, поставляемые с блендером, не подходят для использования в микроволновой печи.
- Запрещается использование каких-либо аксессуаров и насадок, кроме рекомендованных производителем.
- Запрещается снимать или ставить насадки на прибор, подключенный к сети электропитания.
- Не размещайте прибор вблизи от источника тепла и отопительных приборов (например, электрической или газовой плиты, открытого огня, батареи отопления).
- Запрещается оставлять работающий прибор без присмотра.
- Храните прибор в недоступном для детей месте.
- Не позволяйте детям использовать блендер без вашего присмотра. Не разрешайте детям играть с прибором.
- Данный прибор не предназначен для использования людьми с ограниченными физическими, сенсорными или умственными возможностями (включая детей), а также людьми, не имеющими достаточных знаний и опыта работы с электронными приборами, если за ними не присматривают лица, ответственные за их безопасность.

ВНИМАНИЕ:

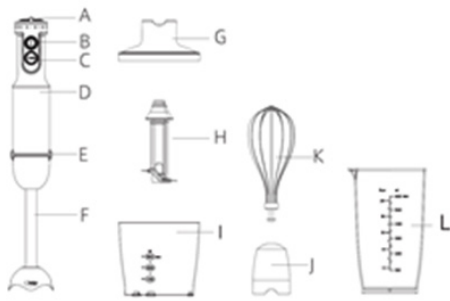
Режущие кромки насадок остро заточены, во время эксплуатации и чистки прибора будьте внимательны.

Время непрерывной работы прибора при измельчении мягких продуктов не должно превышать одну минуту, а при измельчении твердых продуктов не должно превышать 15 секунд. Затем необходимо сделать перерыв, чтобы дать остыть двигателю. За одно включение можно сделать только три рабочих цикла. В противном случае прибор может выйти из строя в результате перегрева двигателя.

Несоблюдение мер безопасности может привести к поражению электрическим током, травмам и пожару. Кроме того, повреждения прибора, возникшие в результате ненадлежащего его использования, снимают прибор с гарантийного обслуживания.

Производитель не несет ответственность за повреждения или ущерб, которые возникли в результате неправильной эксплуатации прибора, использования его не по назначению и в случае нарушения изложенных здесь мер безопасности и предосторожности.

УСТРОЙСТВО ПРИБОРА



- A. Регулятор скорости
- B. I Кнопка включения регулируемой скорости
- C. **TURBO** Кнопка включения максимальной скорости
- D. Корпус прибора с двигателем
- E. Кнопка снятия насадки
- F. Стержень блендера
- G. Крышка измельчителя
- H. Ножи измельчителя
- I. Пластиковая емкость для измельчения
- J. Редуктор венчика
- K. Венчик
- L. Стакан с мерной шкалой

Кнопка **I** включает регулируемую скорость. Для изменения скорости вращения поворачивайте регулятор скорости.

Кнопка **TURBO** включает блендер на максимальной скорости. В этом режиме скорость вращения не регулируется.

ПОДГОТОВКА К ЭКСПЛУАТАЦИИ

1. Извлеките прибор из упаковки. Перед первым использованием прибора тщательно вымойте все детали, которые контактируют с продуктами. Более подробную информацию вы найдете в разделе «Чистка и уход».

2. Крупные продукты порежьте на кусочки размером приблизительно 2 см.
3. Перед обработкой горячих продуктов дайте им остыть до 60°C.
4. Перед подключением прибора к электросети убедитесь, что он правильно и полностью собран.

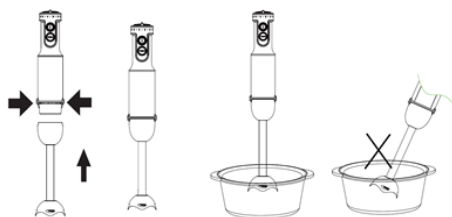
ВНИМАНИЕ:

Перед тем, как начать сборку прибора, убедитесь, что он выключен (не нажаты кнопки включения обычной/ максимальной скорости) и отключен от электросети.

СМЕШИВАНИЕ ПРОДУКТОВ

С помощью стрежня блендера можно смешивать различные продукты для приготовления соусов, супов, майонеза, пюре, детского питания, а также напитков, в т.ч. молочных коктейлей.

Не следует использовать погружной блендер для измельчения сухих продуктов.



1. Приложите стержень блендера к отсеку двигателя и прижмите до щелчка.
2. Погрузите стержень блендера в смешиваемые продукты.
3. Регулятором скорости установите подходящую скорость.
4. Нажмите и удерживайте кнопку включения регулируемой или максимальной скорости.
5. Смешивайте продукты, медленно передвигая блендер сверху вниз и по кругу.
6. Чтобы выключить блендер, отпустите кнопку.

ВНИМАНИЕ:

Время непрерывной работы прибора при измельчении мягких продуктов не должно превышать одну минуту. Затем необходимо сделать перерыв, чтобы дать остыть двигателю. За одно включение можно сделать только три рабочих цикла.

ИЗМЕЛЬЧЕНИЕ ПРОДУКТОВ

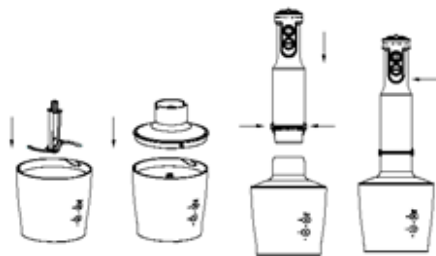
С помощью измельчителя можно измельчать твердые продукты, например, мясо, сыр, лук, травы, чеснок, морковь, грецкие орехи, миндаль, чернослив и др.

ВНИМАНИЕ:

Запрещается измельчать прибором слишком твердые продукты, такие, как: кофейные зерна, кубики льда, мускатные орехи или крупы.

Ножи измельчителя очень острые. Во избежание травмы всегда беритесь только за верхнюю пластиковую часть насадки.

Всегда устанавливайте емкость для измельчения на горизонтальную нескользящую поверхность.



1. Установите ножи измельчителя на штырь внутри емкости для измельчения, нажмите на насадку для ее фиксации.
2. Положите подготовленные продукты (см. таблицу ниже) в емкость для измельчения. В таблице приведено максимальное количество продуктов, которое можно загрузить в емкость для измельчения.

3. Накройте емкость для измельчения крышкой.
4. Закрепите сверху корпус прибора, прижав его до щелчка.
5. Регулятором скорости установите подходящую скорость.
6. Нажмите и удерживайте кнопку включения регулируемой или максимальной скорости. Во время измельчения одной рукой удерживайте корпус прибора, а другой – емкость для измельчения.
7. Выключите прибор, отпустив кнопку.
8. Отсоедините корпус прибора от крышки, нажав на кнопки снятия насадки, и откройте крышку.
9. Осторожно достаньте ножи измельчителя.
10. Достаньте измельченные продукты из емкости.

ВНИМАНИЕ:

Время непрерывной работы прибора при измельчении твердых продуктов не должно превышать 15 секунд. Затем необходимо сделать перерыв, чтобы дать остыть двигателю. За одно включение можно сделать только три рабочих цикла.

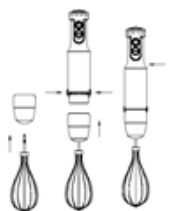
Не кладите в емкость для измельчения слишком много продуктов.

Рекомендуемые режимы

Продукты	Максимальное количество	Время работы, секунд
Мясо	250 г	15
Травы	50 г	10
Орехи	150 г	15
Сыр	100 г	10
Сухой хлеб	80 г	10

Лук		200 г	10
Печенье		150 г	10
Мягкие фрукты		200 г	10
Дрожжевое тесто	Мука	250 г	10
	Вода	165 г	
	Сливки	2,5 г	
	Сахар	2 г	

ВЗБИВАНИЕ ПРОДУКТОВ



Используйте блендер с насадкой-венчиком только для взбивания крема, яичных белков, бисквита или готовых десертов.

1. Вставьте венчик в редуктор венчика.
2. Приложите редуктор венчика к корпусу прибора и прижмите до щелчка.
3. Регулятором скорости установите подходящую скорость.
4. Погрузите венчик в емкость с продуктами и только тогда нажмите и удерживайте кнопку включения регулируемой или максимальной скорости.
5. По окончании работы отпустите кнопку.
6. Отсоедините редуктор венчика от отсека двигателя, нажав на кнопки снятия насадки.

ЧИСТКА И УХОД

Производите чистку прибора сразу после каждого использования.

После окончания работы выключите прибор и отключите его от электросети.

Нажмите на кнопки по бокам корпуса, чтобы отсоединить насадку.

Вымойте насадки блендера и емкости теплой мыльной водой, чтобы продукты не успели застыть и прилипнуть и чтобы на них не начали размножаться бактерии, после чего ополосните чистой водой и протрите сухим чистым полотенцем.

Насадки блендера можно мыть в посудомоечной машине. Тем не менее, если вы смешивали соленые или кислые продукты, то насадки после использования следует сразу же сполоснуть чистой водой.

Некоторые продукты могут окрашивать пластиковые детали блендера. Протрите их растительным маслом перед тем, как поставить в посудомоечную машину, чтобы вернуть их первоначальный цвет.

Корпус блендера с двигателем протрите мягкой влажной тканью.

Для чистки аппарата не используйте жесткие губки, абразивные и агрессивные чистящие средства.

ВНИМАНИЕ:

Запрещается погружать корпус прибора в воду или мыть его под краном!

Режущие кромки насадок очень острые! Будьте осторожны, чтобы избежать травмы.

ТРАНСПОРТИРОВАНИЕ И ХРАНЕНИЕ

- Транспортирование приборов проводят всеми видами транспорта в соответствии с правилами перевозки грузов, действующими на транспорте конкретного вида.
- При перевозке прибора используйте оригинальную заводскую упаковку.
- Транспортирование приборов должно исключать возможность непосредственного воздействия на них атмосферных осадков и агрессивных сред.
- Приборы хранятся в закрытом сухом и чистом помещении при температуре окружающего воздуха от 0°C до +40°C с относительной влажностью не выше

70% и отсутствию в окружающей среде кислотных и других паров, отрицательно влияющих на материалы приборов.

БЕЗОПАСНАЯ УТИЛИЗАЦИЯ



Ваше устройство спроектировано и изготовлено из высококачественных материалов и компонентов, которые можно утилизировать и использовать повторно.

Если товар имеет символ с зачеркнутым мусорным ящиком на колесах, это означает, что товар соответствует Европейской директиве 2002/96/ЕС.

Ознакомьтесь с местной системой раздельного сбора электрических и электронных товаров. Соблюдайте местные правила.

Утилизируйте старые устройства отдельно от бытовых отходов. Правильная утилизация вашего товара позволит предотвратить возможные отрицательные последствия для окружающей среды и человеческого здоровья.

ТЕХНИЧЕСКИЕ ХАРАКТЕРИСТИКИ

Напряжение питания: ~220-240 В, 50 Гц

Максимальная потребляемая мощность: 1200 Вт

Объем емкости для измельчения: 500 мл

Объем мерного стакана: 600 мл

Класс защиты от поражения электрическим током: II

ПРИМЕЧАНИЕ:

В связи с постоянным совершенствованием изделий производитель оставляет за собой право на внесение изменений в конструкцию, дизайн, комплектацию и технические характеристики прибора без предварительного уведомления об этом пользователя.

ИНФОРМАЦИЯ О СЕРТИФИКАТЕ СООТВЕТСТВИЯ

Товар сертифицирован.

Товар соответствует требованиям нормативных документов:

ТР ТС 004/2011 «О безопасности низковольтного оборудования»;

ТР ТС 020/2011 «Электромагнитная совместимость технических средств».

ТР ТС 037/2016 «Об ограничении применения опасных веществ в изделиях электротехники и радиоэлектроники».

При отсутствии копии нового сертификата в коробке спрашивайте копию у продавца.

Полную информацию о сертификате соответствия вы можете получить у продавца или на сайте jvc-rus.ru.



Изготовитель:

ПИОНИР ХАЙ ТЕХНОЛОДЖИ ЛИМИТЕД.

Адрес: Офис Б 21/Ф Квонг Фат Хонг здание 1, Рамсей ст, Шеунг Ван, Гонконг.

Сделано в Китае.

Импортер/организация, уполномоченная на принятие претензий на территории России:

ООО «СЕРВИС-ВИП». 144009, Московская область, г. Электросталь, ул. Корнеева, д. 6б, оф. 203.

** Данные могут быть изменены в связи со сменой изготовителя, продавца, производственного филиала, импортера в РФ. В случае изменения данных актуальная информация указывается на дополнительной наклейке, размещенной на упаковке изделия.*

Дата производства указана на упаковке или изделии.

Срок службы изделия – 3 года.

Гарантийный срок – 1 год.

Гарантийное обслуживание осуществляется согласно прилагаемому гарантийному талону. Гарантийный талон и инструкция по эксплуатации являются неотъемлемыми частями данного изделия.

СЕРВИСНОЕ ОБСЛУЖИВАНИЕ

Благодарим вас за приобретение продукции **JVC**. Мы рады предложить вам изделия, разработанные и изготовленные в соответствии с высокими требованиями к качеству, функциональности и дизайну. Мы уверены, что Вы будете довольны приобретением изделия от нашей фирмы. В случае если ваше изделие марки **JVC** будет нуждаться в техническом обслуживании, просим вас обращаться в один из авторизованных сервисных центров (далее – АСЦ). С полным списком АСЦ и их точными адресами вы можете ознакомиться на сайте jvc-rus.ru.

JVC
jvc-rus.ru